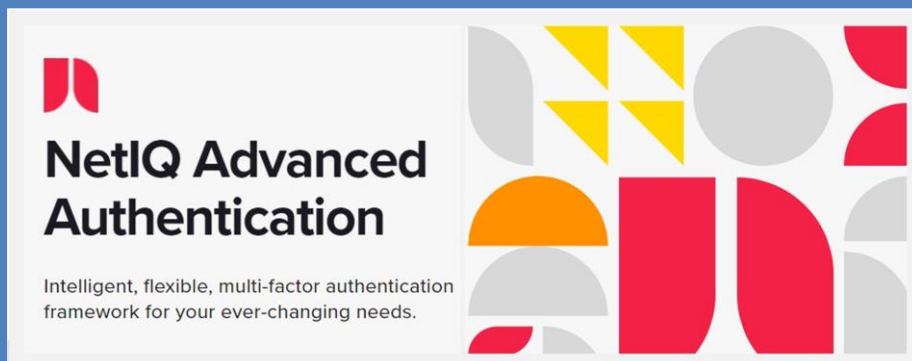




BMW Brilliance Automotive

NetIQ VPN 连接用户手册

Version 3.2.1



目录

1. 检查 VPN 配置文件.....	2
2. BBA VPN 认证方法说明.....	3
3. 下载及安装移动端认证软件.....	4
3.1 下载及初始化 JoyChat App.....	4
3.2 下载及初始化 NetIQ App.....	5
4. 注册 NetIQ 认证方法.....	7
4.1 设置 NetIQ 自助页面 PIN 码.....	7
4.2 注册 Mobile-Push.....	8
4.3 注册 TOTP 动态码.....	9
5. 连接 VPN.....	11
5.1 选项 1: PIN+Joychat.....	11
5.2 选项 2: PIN+Mobile-Push.....	12
5.3 选项 3: PIN+TOTP.....	12
6. One-Time-VPN 说明.....	13

1. 检查 VPN 配置文件

在您的 BBAPC 端打开 Cisco AnyConnect 客户端，在下拉菜单中查看是否有“BBA-VPN”和“One-Time-VPN”两个选项，如未出现，请联系 BBAIT Helpdesk (024-84555555) 寻求帮助，参见图 1.1：







图 1.1 Cisco AnyConnect 客户端

2. BBA VPN 认证方法说明

BBA 为用户提供多种 VPN 认证方法组合，您可登录 NetIQ 自助服务页面 (<https://vpn.bba>) 选择喜欢的认证方法进行注册，下载及安装相应的移动端 App (参见第 3 章)，认证方法组合及所需 App 如下表 2.1 所示：

表 2.1 BBA 多认证方法组合

序号	认证方法组合	需注册的方法	移动端 App	特点	推荐指数
1	PIN+Joychat	PIN、Joychat	 JoyChat App	Joychat 方法系统自动创建，BBA 特色 App 支持，随机生成动态码（小宝动态随机码）	★★★
2	PIN+Mobile-Push	PIN、Mobile-Push	  NetIQ App	NetIQ 官方 App 支持，通过点击按钮完成认证，交互友好、使用便捷，推荐使用。	★★★★★
3	PIN+TOTP	PIN、TOTP	  NetIQ App	NetIQ 官方 App 支持，传统方式、周期生成动态随机码 (TOTP)	★★★★★

用户登录 NetIQ 自助服务页 (<https://vpn.bba>) 后，应首先注册 NetIQ PIN 码，完成后再注册其他认证方法：Joychat（默认创建）、Mobile-Push、TOTP，注册流程参见图 2.1：

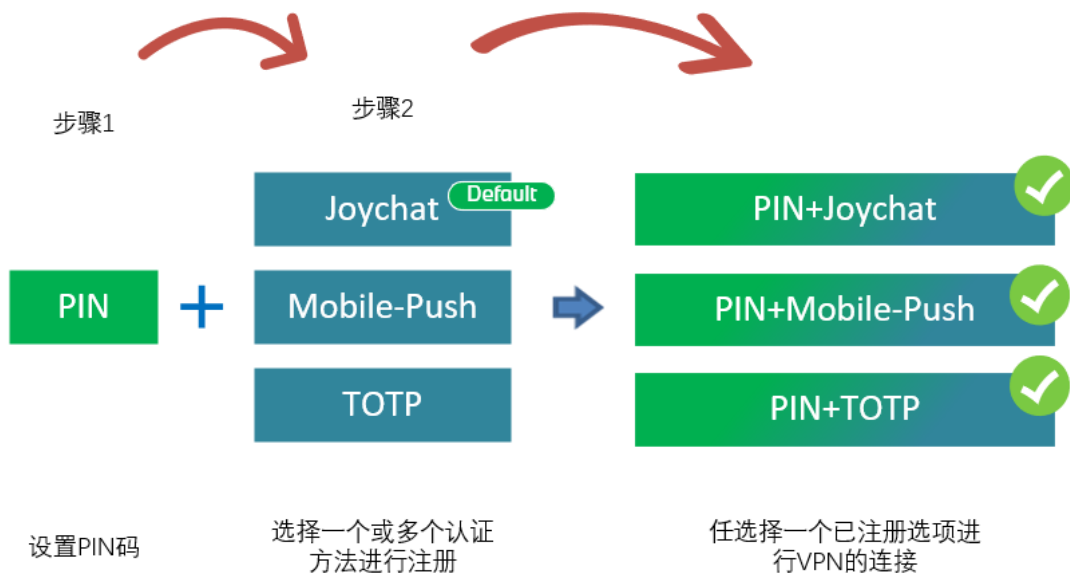


图 2.1 NetIQ 注册流程

3. 下载及安装移动端认证软件

3.1 下载及初始化 JoyChat App

您可通过手机扫描二维码或在浏览器中输入以下链接进入下载页面，根据提示进行 JoyChat App 下载，参见图 3.1:

下载网址: <https://jc.bba-app.biz/hcbm/html/release/index.html?id=hcbm>



图 3.1 JoyChat App 下载

iOS 系统在安装外部软件时，需要添加信任源，设置方法参见图 3.2:

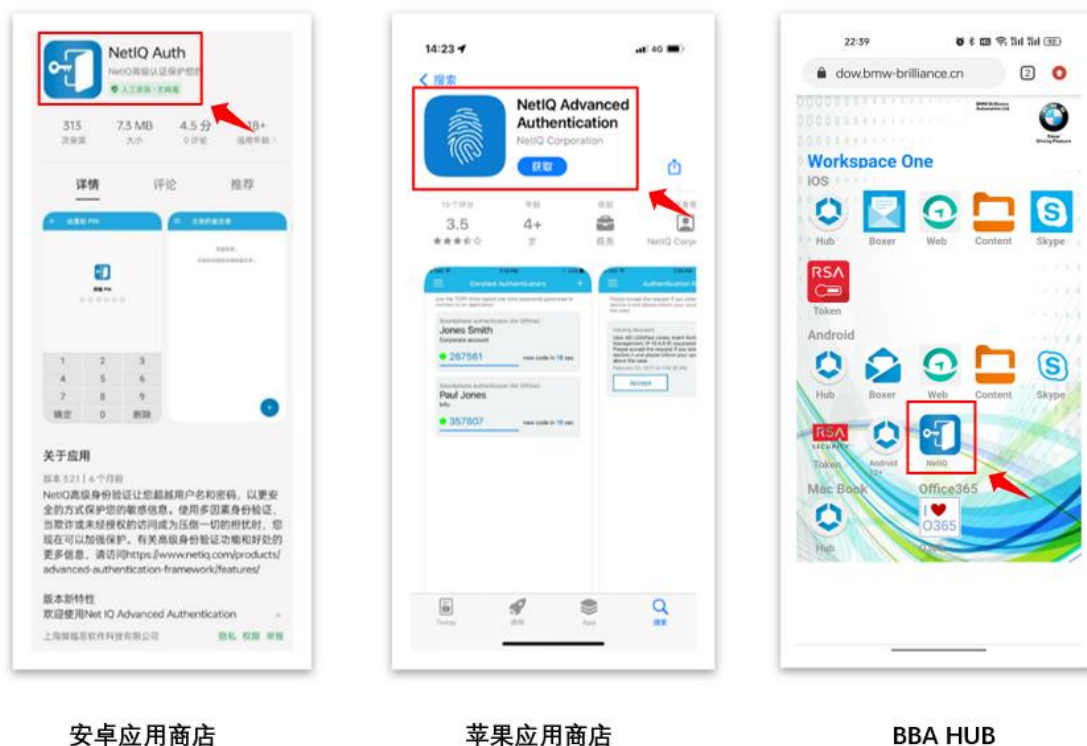


图 3.2 iOS 添加信任源

下载安装 JoyChat App 后，需要使用您的账号和密码进行登录，默认的账号和密码信息参见 JoyChat 相关说明，或咨询 BBA IT Helpdesk (024-84555555)。

3.2 下载及初始化 NetIQ App

我们推荐您在移动端使用 NetIQ App 作为进行 BBA VPN 连接的认证软件，您可在手机的应用商店或 BBA HUB (<https://dow.bmw-brilliance.cn>) 中下载。App 信息参见下图 3.3:



安卓应用商店

苹果应用商店

BBA HUB

图 3.3 NetIQ App 在各应用商店中的信息

安装成功后会在您的手机移动端看到如下 NetIQ App 图标，参见图 3.4:



图 3.4 NetIQ 安卓图标 (左)、苹果图标 (右)

首次使用 NetIQ App 需设置 6 位手机移动端 App 访问 PIN 码，请注意该 PIN 码不同于 NetIQ 自助页面的 PIN 码，参见图 3.5:

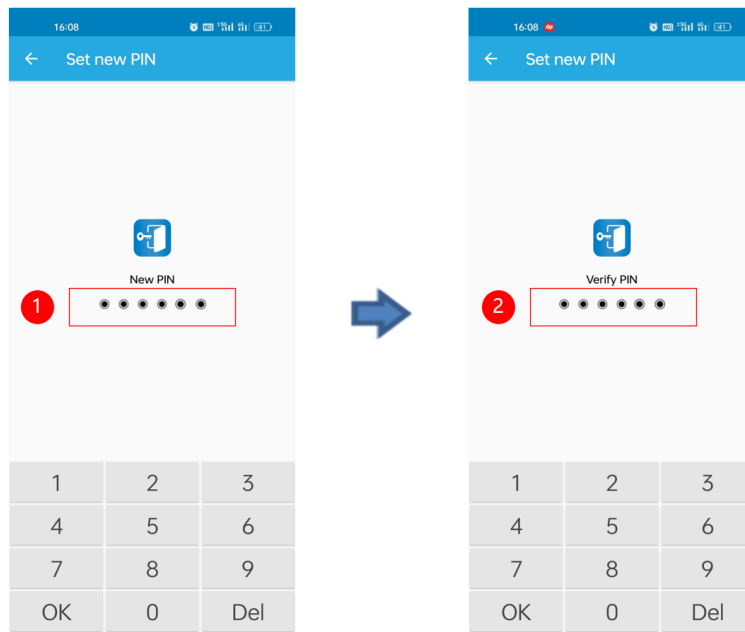


图 3.5 NetIQ App 初始化 PIN 设置

4. 注册 NetIQ 认证方法

- 登录自助页面前，请确保您是在 BBA 内网环境，外网环境需要拨入 VPN 后才能访问。若无法连接 BBA VPN，请联系 BBA IT Helpdesk (024-84555555)。
- **NetIQ 自助页面 PIN 码**，是一种由 6-8 位纯数字组成的简单密码，用于和其他认证方法组合使用以连接 VPN，请注意区分于上一章节中提到的 **NetIQ App 手机移动端访问 PIN 码**。

4.1 设置 NetIQ 自助页面 PIN 码

步骤 1：登录自助页面

- ①使用浏览器打开链接：<https://vpn.bba>
- ②输入 BBA 账号，点击“Next”
- ③输入域密码（该密码同 windows 锁屏密码）点击“Next”，成功登录自助页面，具体步骤参见图 4.1：

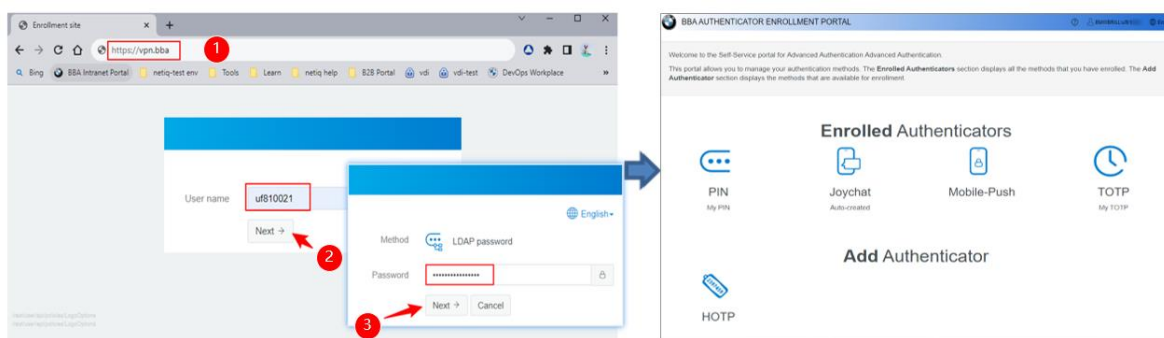


图 4.1 登录自助服务页面

步骤 2：设置 NetIQ 自助页面 PIN 码

- ①点击“PIN”图标
- ②在跳转页面的“Password”栏中输入 6-8 位数字并在“Confirmation”栏中再次输入
- ③点击“Save”完成 NetIQ 自助页面 PIN 码的设置，具体步骤参见图 4.2：

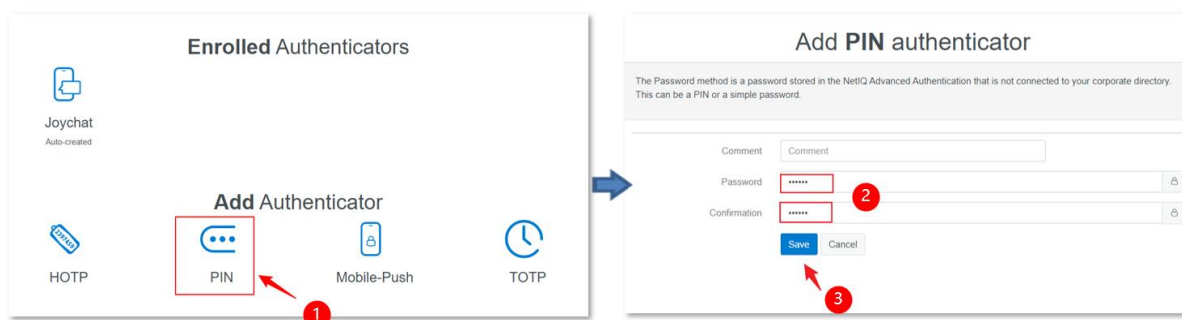


图 4.2 设置 NetIQ 自助页面 PIN 码

系统已默认为您配置 Joychat 认证方式，完成步骤 1、2 后，您已成功获得一个 VPN 认证链：PIN+Joychat，可参见章节 5.1 连接 VPN。如想继续配置其他认证方式，请参见章节 4.2 及 4.3 继续您的配置。

4.2 注册 Mobile-Push

步骤 1:

- ①进入自助页面，点击“Mobile-Push”图标
- ②在跳转的页面中点击“Save”
- ③生成注册二维码，参见图 4.3:

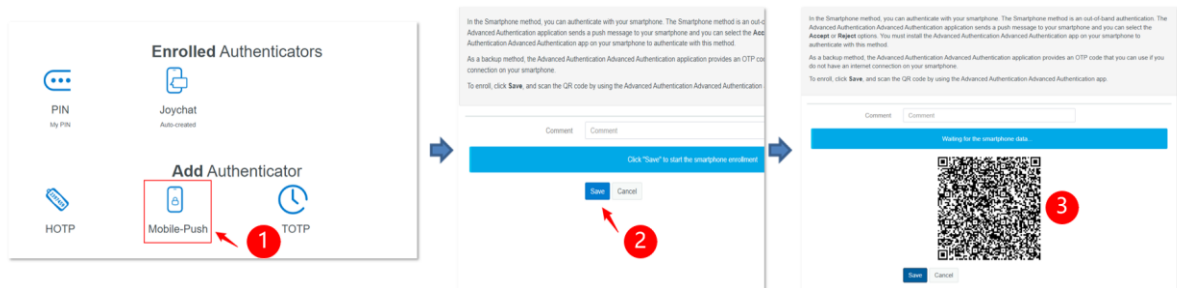


图 4.3 注册 Mobile-Push

步骤 2:

- ①移动端打开 NetIQ App，点击“+”
- ②扫描注册页中的注册二维码
- ③扫描成功后 NetIQ App 显示 Mobile-Push 注册信息，参见图 4.4:

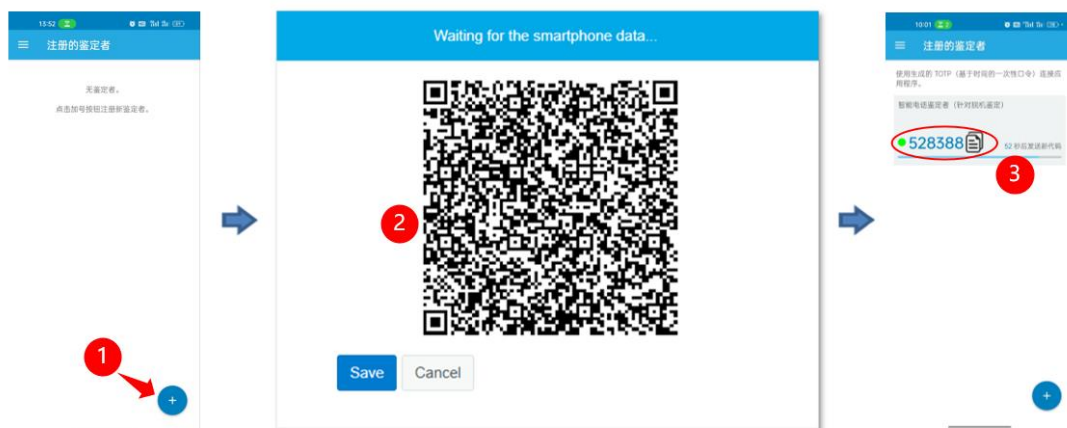


图 4.4 注册 Mobile-Push

4.3 注册 TOTP 动态码

步骤 1:

- ①进入自助页面，点击“TOTP”图标
- ②进入 TOTP 注册页，生成注册二维码，参见图 4.5:

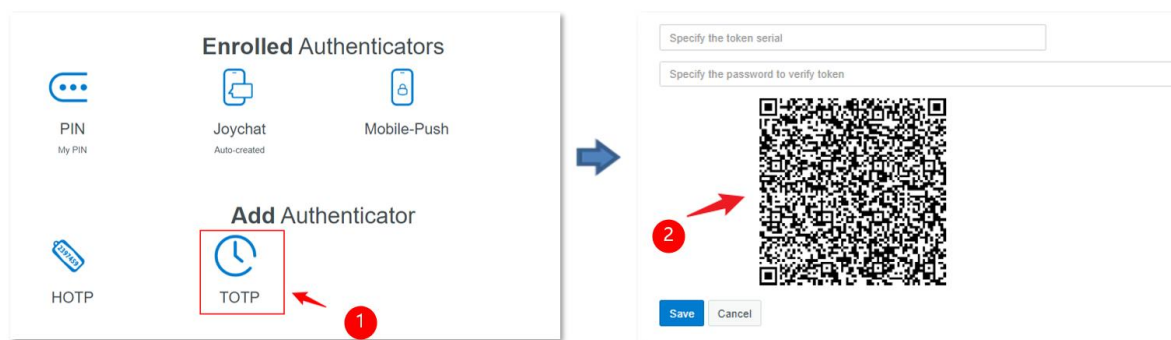


图 4.5 注册 TOTP

步骤 2:

- ①移动端打开 NetIQ App，点击“+”
- ②扫描 TOTP 注册页中的注册二维码
- ③扫描成功后 NetIQ App 显示 TOTP 注册信息，参见图 4.6:

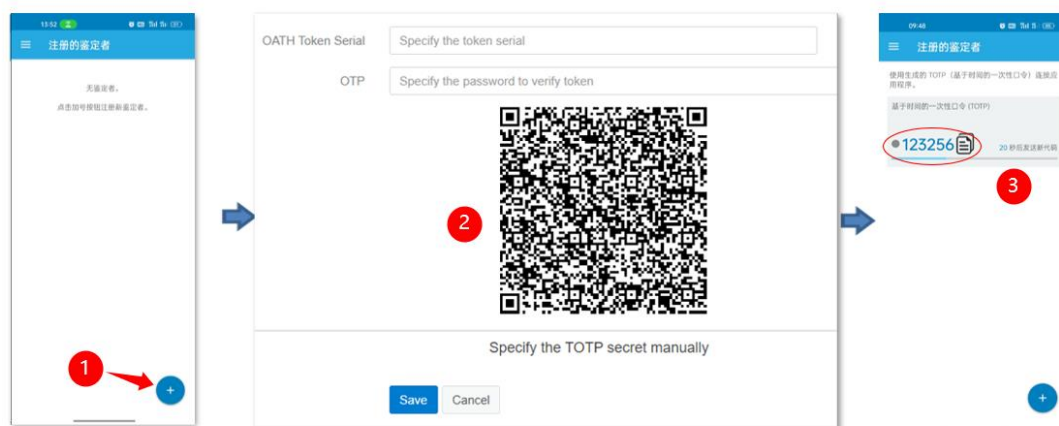



图 4.6 扫描 TOTP 注册二维码

步骤 3: 在 TOTP 注册页中，点击“Save”完成注册，参见图 4.7:

If you have a token, specify the serial number and the OTP to verify the token. Otherwise, scan the QR code with the smartphone application.

OATH Token Serial

OTP



Specify the TOTP secret manually

图 4.7 完成 TOTP 注册

5. 连接 VPN

步骤 1: 在您的 BBA PC 端, 打开 Cisco AnyConnect

步骤 2: 选择“BBA-VPN”, 点击“Connect”

步骤 3: 弹出认证方法选择窗口, 在“Group”栏中选择一个您已注册的认证方法组合, 参见图 5.1:

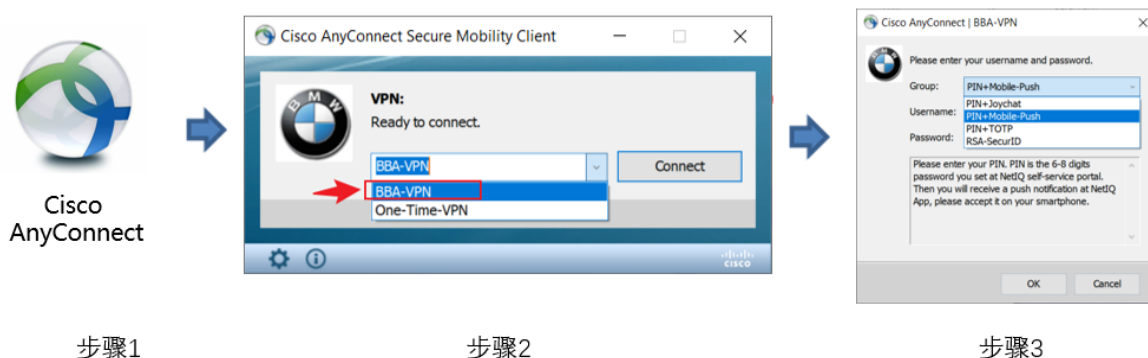


图 5.1 连接 BBA VPN 及选择认证方法组合

5.1 选项 1: PIN+Joychat

步骤 1: 在 Group 栏中选择 PIN+Joychat, 输入您的 BBA 帐户, 输入 NetIQ 自助页面 PIN 码, 点击 OK

步骤 2: 查看 JoyChat App (小宝) 中的验证码

步骤 3: 在“Answer”框中输入小宝验证码, 点击“Continue”, 连接成功。参见图 5.2:



图 5.2 通过 JoyChat 连接 VPN

5.2 选项 2: PIN+Mobile-Push

步骤 1: 在 Group 栏中选择 PIN+Mobile-Push，输入您的 BBA 帐户，输入 NetIQ 自助页面 PIN 码，点击 OK

步骤 2: 在 NetIQ App 收到的请求信息中点击“接受”，连接成功。参见图 5.3:



图 5.3 使用 Mobil-Push 连接 VPN

5.3 选项 3: PIN+TOTP

步骤 1: 在 Group 栏中选择 PIN+TOTP，输入您的 BBA 帐户，输入 NetIQ 自助页面 PIN 码，点击 OK

步骤 2: 查看 NetIQ App 中的 6 位 TOTP 动态码

步骤 3: 在“Answer”框中输入 TOTP 动态码，点击“Continue”，连接成功。参见图 5.4:



图 5.4 使用 TOTP 连接 VPN

6. One-Time-VPN 说明

One-Time-VPN 仅针对无法接入 BBA 内网的用户，使用方法请咨询 BBA IT Helpdesk (024-84555555)。VPN 拨入后，请尽快登录自助页面，注册 NetIQ 认证方法。One-Time-VPN 连接步骤参见图 6.1:

步骤 1: 打开 Cisco AnyConnect, 在下拉框中选择“One-Time-VPN”, 点击“Connect”

步骤 2: 在弹出的认证框中，输入 BBA 账号，输入域密码（同 windows 锁屏密码），点击“OK”

步骤 3: 在弹出的认证框中，在“Answer”框中输入“一次性密码”，点击“Continue”，连接成功

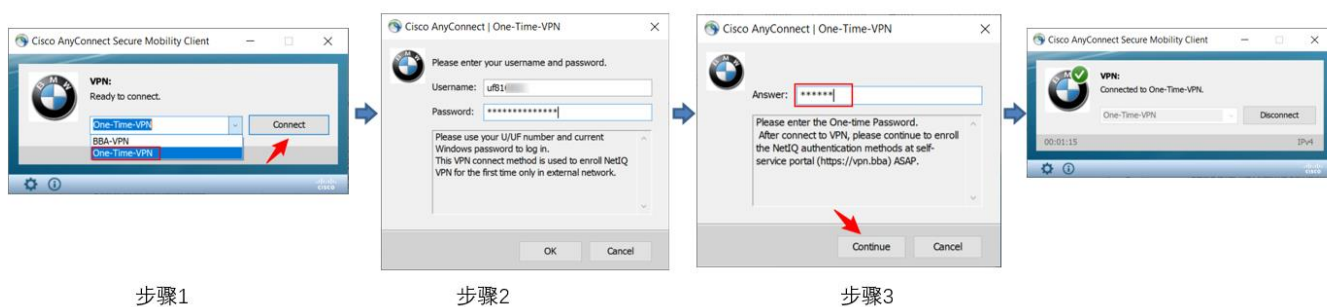


图 6.1 使用 One-Time-VPN 连接 VPN